

Печать тестовых шкал.

Мы создаём профили по заявке для Вашего принтера с использованием чернил и бумаги Colorway™. Для этого Вам необходимо:

- заполнить таблицу по образцу:

ФИО	Контактный телефон	E-Mail	Принтер	Бумага	Чернила	Прим.
Пупкин В.В.	(050)5555555	@mail.ru	Epson P50	PG-180	EW-650	

- Распечатать тестовые шкалы (как это сделать смотрите далее в инструкции);
- Дать высохнуть изображению не менее суток для глянца и Арт бумаги, не менее 12 часов для матовой бумаги;
- Поместить тестовые шкалы в конверт, для предотвращения царапин, либо искажения (порчи) изображения, переложить распечатанное изображение листом бумаги и поместить в файл, а также для предотвращения излома и замятия бумаги переложить отпечаток или картоном, или плотной бумагой;
- Поместить заполненную таблицу в конверт вместе с тестовыми шкалами;
- Отправить по почте заказным письмом на адрес: 04655, Киев, Московский пр-т, 21, оф.402, сервисный центр, с пометкой "Для создания профилей";
- После создания профиля он будет отправлен на указанный ящик электронной почты;

Прим. Профили создаются в порядке очереди, без очереди создаются профили для бумаги и чернил Colorway™

Если у Вас возникли какие либо вопросы относительно создания профилей звоните по тел. +38 (044) 464-76-38 вн.117

Инструкция печати тестовых шкал для RGB устройств.

Скачайте [архив](#) и установите на свой компьютер, откройте программу:

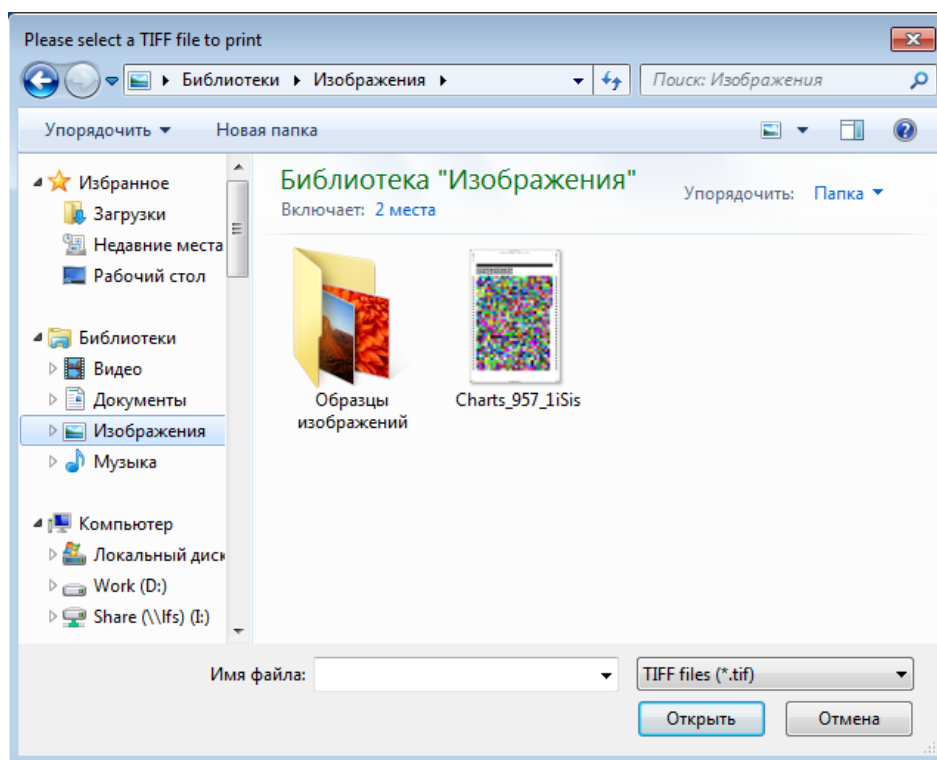


Рис. 1

Программа попросит открыть файл .tiff, файл находится в архиве и нажмите кнопку "Print..."

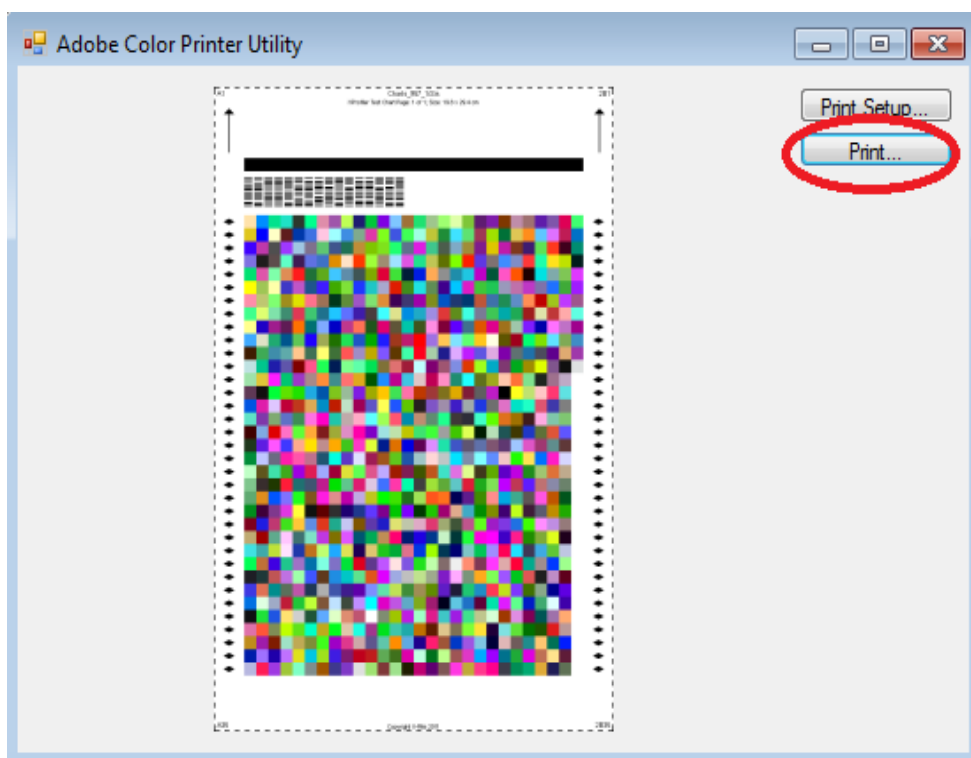


Рис. 2

Выберете Ваш принтер из списка и нажмите кнопку свойства.

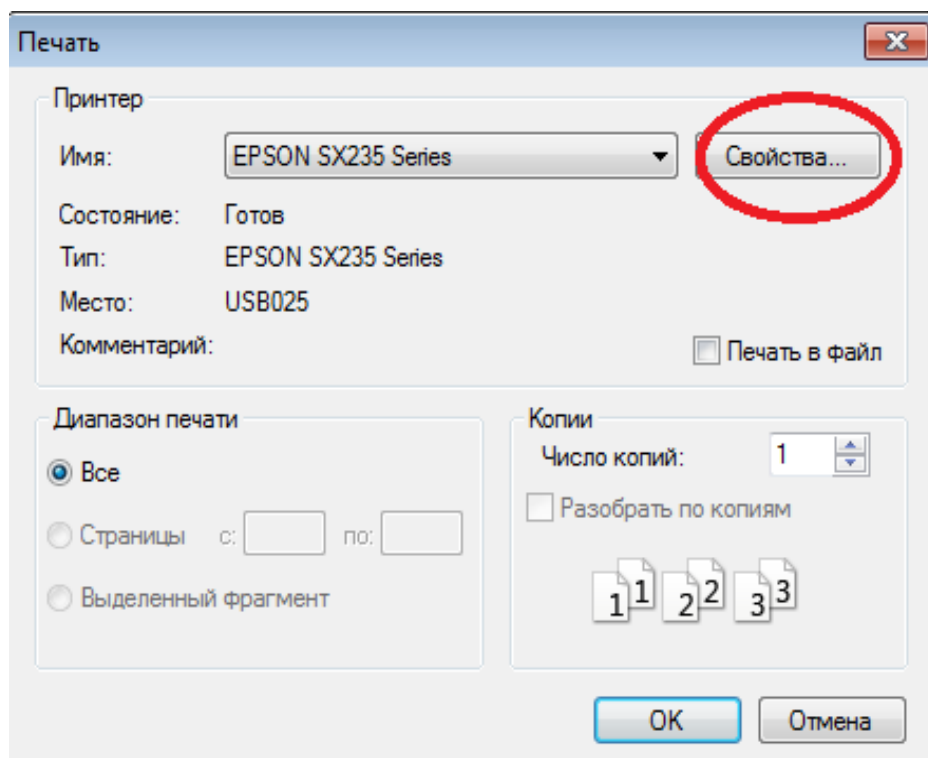


Рис.3

Важно! Тестовые шкалы не должны быть масштабированы, ширина между боковыми пунктирными линиями не должна превышать 198 мм, но и не быть меньше 190 мм иначе прибор не сможет отсканировать распечатанные тестовые шкалы.

Далее настройки отличаются в зависимости от марки принтера.

Для принтеров Canon

Для печати на Глянцевой, Суперглянцевой, Шелковисто-глянцевой, Полуглянцевой, Сатин, Двухсторонне и текстурной глянцевой бумаги, настройки должны быть такими, как показано на рисунке 4:

- 1) Переходим на вкладку “Главная”
- 2) В поле “Тип носителя” выберете “Glossy Photo Paper”, в поле “Качество печати” выбираем “Высокое”
- 3) В поле “Цвет/интенсивность” выбираем “в ручную” и нажимаем кнопку “здать”

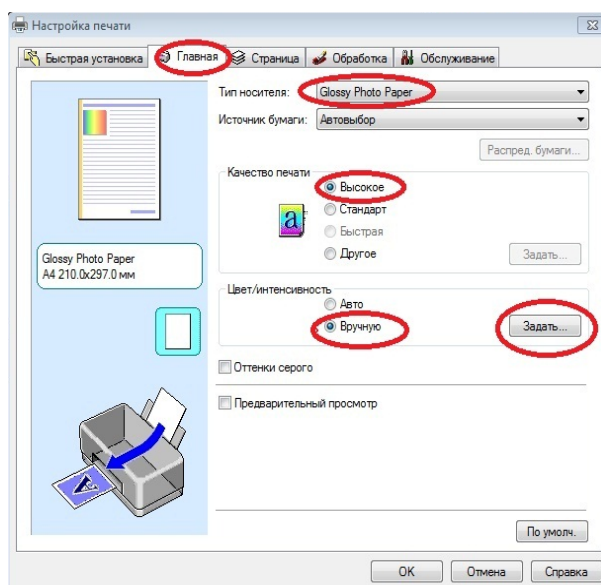


Рис.4

4. Переходим на вкладку “Согласование” и в поле “корректировка цвета” выбираем “нет”, как указано на рис. 5,6,7

(в зависимости от модели принтера расположение кнопок меняется)

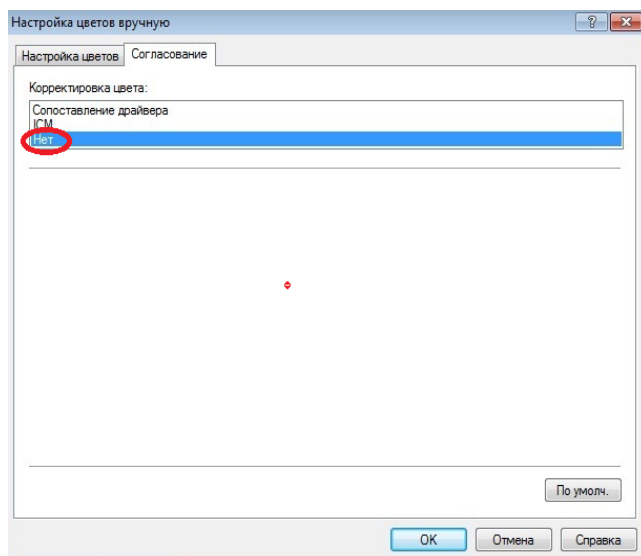


Рис.5

Для принтеров Canon (4200, 5200 8500)

Для принтеров Canon (4300, 4500)

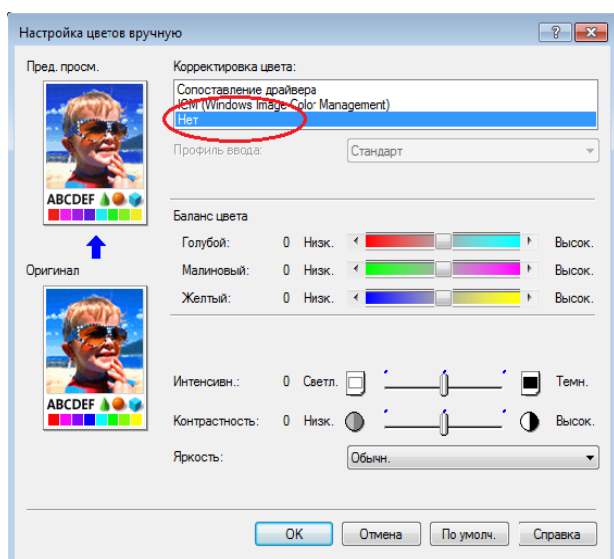


Рис. 6

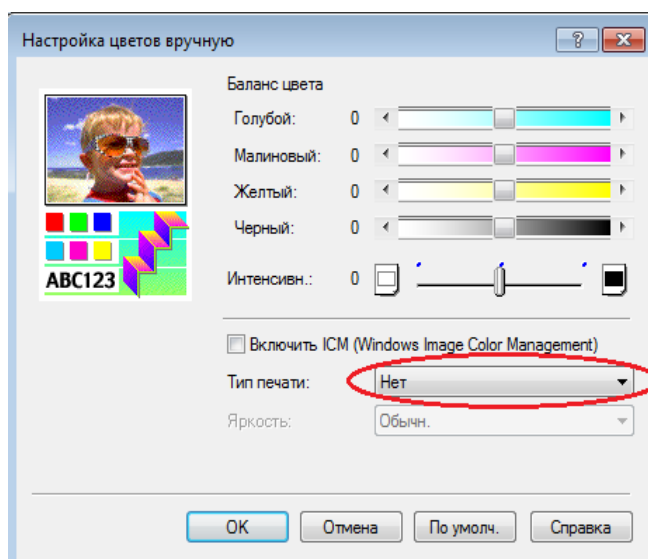


Рис.7

Для Матовой, Матовой двухсторонней бумаги, настройки должны быть такие, как на рисунке 8:

- 1) Переходим на вкладку “Главная”
- 2) В поле “Тип носителя” выберете “Matte Photo Paper”, в поле “Качество печати ” выбираем “Высокое”
- 3) В поле “Цвет/интенсивность” выбираем “в ручную” и нажимаем кнопку “здать”
- 4) Переходим на вкладку “Согласование” и в поле “корректировка цвета” выбираем “нет”, как указано на рис. 5,6,7

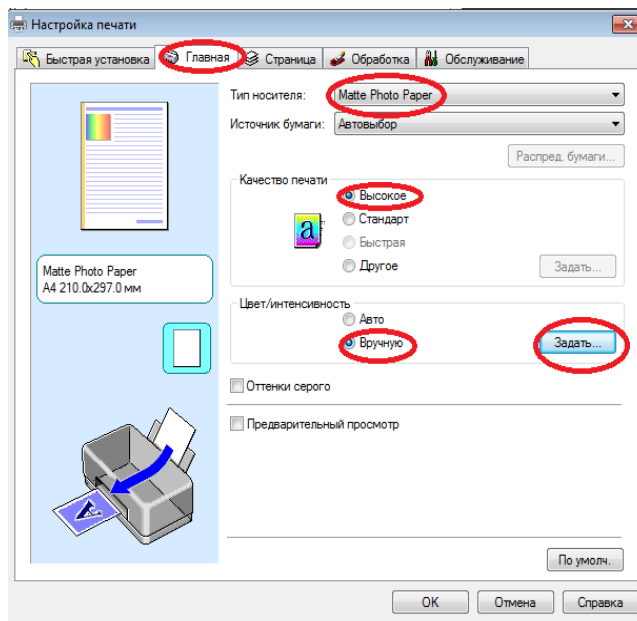


Рис.8

Для принтеров Epson

Для печати на Глянцевой, Суперглянцевой, Шелковисто-глянцевой, Полуглянцевой, Сатин, Двухсторонне и текстурной глянцевой бумаги, настройки должны быть такими, как показано на рисунке 9:

1. Переходим на вкладку "Розширенне".
2. В поле "Параметры бумаги" выбираем "Epson Glossy, Photo RPM (Max dpi)"
3. В поле "Управление цветом" выбираем "ICM" и **обязательно ставим галочку "Выкл. (без настройки цвета)"**,
4. В поле "Настройка печати" ставим галочку в поле "Высокая скорость".

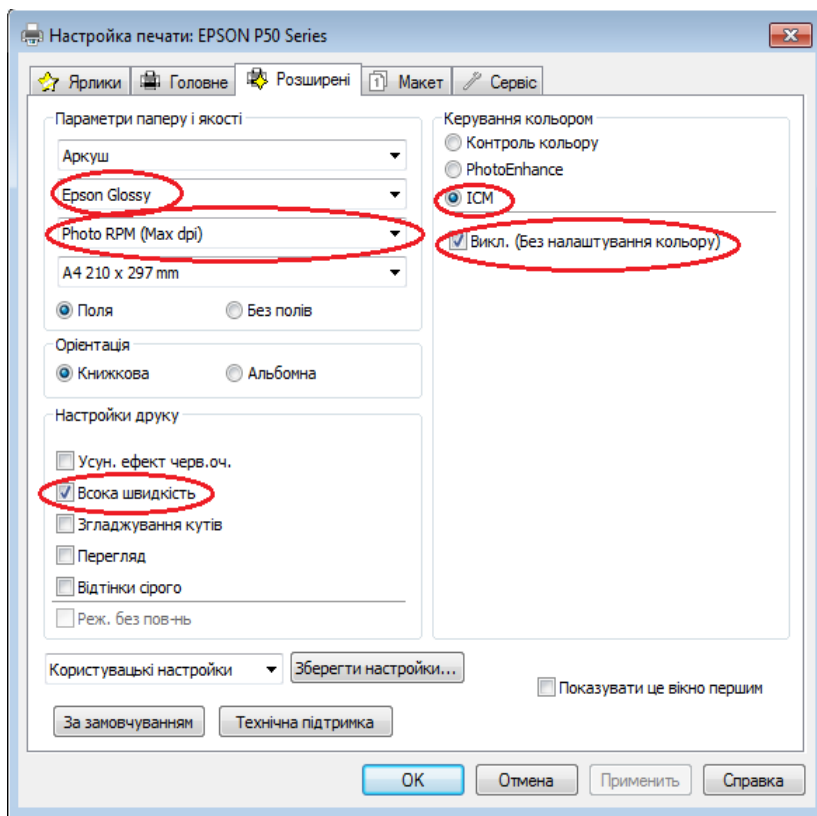


Рис.9

Для Матовой, Матовой двухсторонней бумаги, настройки должны быть такие, как на рисунке 10:

1. Переходим на вкладку “Розширенні”.
2. В поле “Параметры бумаги” выбираем “Epson Matte, Photo RPM (Max dpi)”
3. В поле “Управление цветом” выбираем “ICM” и **обязательно ставим галочку “Выкл. (без настройки цвета)”**,
4. В поле “Настройка печати” ставим галочку в поле “Высокая скорость”.

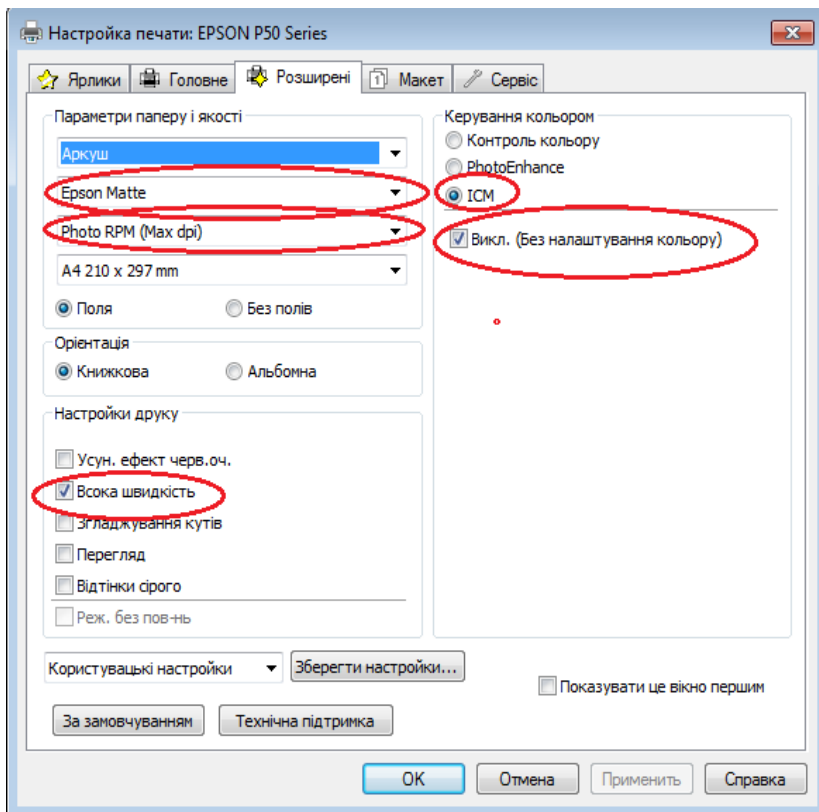


Рис.10

Для принтеров HP.

Для печати на Глянцевой, Суперглянцевой, Шелковисто-глянцевой, Полуглянцевой, Матовой, Матовой двухсторонней бумаги, сатин, Двухсторонне и текстурной глянцевой бумаги, настройки должны быть такими, как показано на рисунке 11:

- 1) Переходим на вкладку “Ярлыки печати”
- 2) Нажимаем кнопку “Печать фотографий без рамок”
- 3) Тип бумаги выбираем “Фотобумага HP высшего качества”
- 4) Качество печати выбираем “Наилучшее”
- 5) Ориентация выбираем “Книжная”

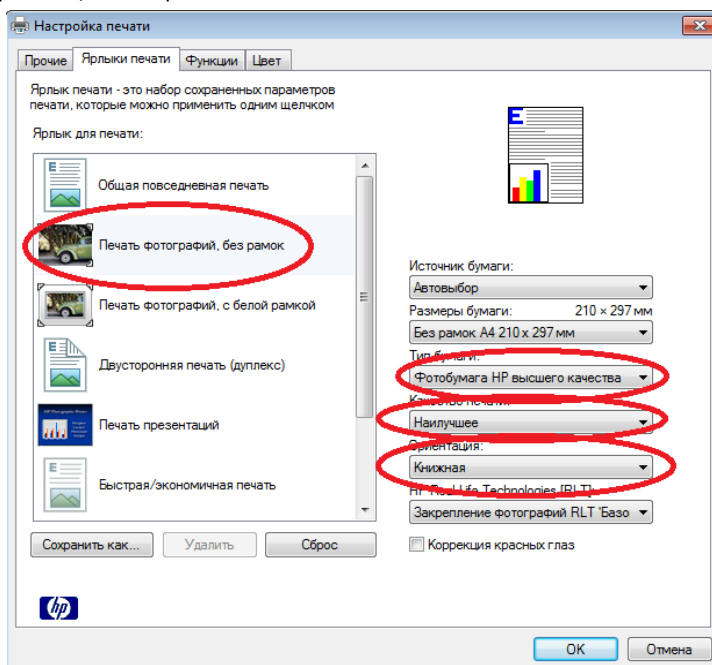


Рис.11

Далее переходим на вкладку цвет:

- 1) В пункте Управление цветом выбираем “Цвета, управляемые приложением”, как показано на рис.12

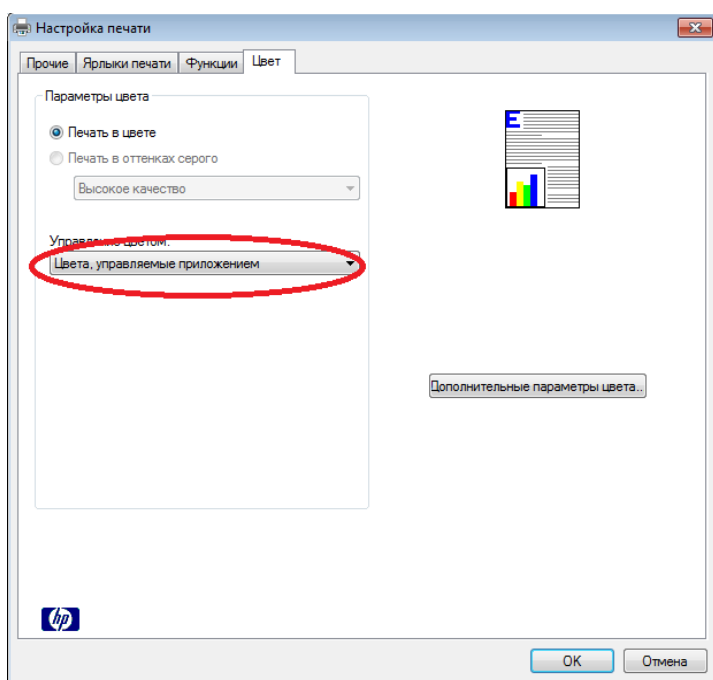


Рис.12